

2000 4753

التقرير السنوي لمؤسسة الأمل لتنمية المشروعات الصغيرة 2008

مسودة أولية

حافظت مؤسسة الأمل خلال العام 2008 على مواصلة الجهد من أجل توصيل خدماتها لعملائها بانتظام مما أدى إلى نمو نشاط المؤسسة وزيادة عدد عملائها، بل ووجود قوائم انتظار لعملاء جدد من الجمعيات الأهلية في جميع محافظات وقرى مصر، وكذلك لم تتوقف عن تدوير متحصلاتها لعملاء جدد رغم عدم ضخ أموال جديدة للمؤسسة طوال العام، وتسعى المؤسسة إلى المحافظة على النجاح المحقق من خلال إعادة الإقراض للجمعيات المتميزة وزيادة عدد المقترضين أصحاب المشروعات الناجحة.

وفيما يلي عرض لما تم إنجازه من أنشطة خلال عام 2008.

م	البيان	ما تم إنجازه
1	<u>اجتماعات</u> أ- مجلس الأمناء	1- انعقاد اجتماع مجلس الأمناء رقم (26) بتاريخ 2008/3/17 م برئاسة دولة الأستاذ الدكتور/ عبد العزيز حجازي- نائب رئيس مجلس الأمناء. 2- انعقاد اجتماع مجلس الأمناء رقم (27) بتاريخ 2008/5/19 م برئاسة دولة الأستاذ الدكتور/ عبد العزيز حجازي- نائب رئيس مجلس الأمناء. 3- انعقاد اجتماع مجلس الأمناء رقم (28) بتاريخ 2008/10/9 م برئاسة دولة الأستاذ الدكتور/ عبد العزيز حجازي- نائب رئيس مجلس الأمناء.
	ب- اجتماعات أخرى	- قام السيد الأستاذ/ جبرين الجبرين- مدير المشاريع بالأجفند بزيارة إلى مؤسسة الأمل في الفترة من 1-6 يونيو 2008 تفقد خلالها تطور النشاط الإقراضي بالمؤسسة وما تم تنفيذه من خطة النشاط من 2007-2010، وبناءً عليه تقدمت المؤسسة بطلب لبرنامج الأجفند للاستمرار في خطة التوسع لدعم البناء المؤسسي لمؤسسة الأمل لتنمية المشروعات الصغيرة حتى 2011. - استقبلت المؤسسة الأستاذ/ محمد خالد الخبير المبعوث من الأجفند خلال الفترة من 2008/10/28 حتى 2008/11/1 بهدف المساعدة على عملية استكمال البناء المؤسسي لمؤسسة الأمل وإعطاء توصيات ومقترحات حول: الهيكل الإداري، الأنظمة والإجراءات، عمليات الإقراض، الاحتياجات المالية والبشرية، النمو في محفظة الإقراض وجودتها وأسعار الفائدة المستخدمة حالياً، سبل زيادة فعالية أداء المؤسسة والوصول إلى أكبر عدد من المستفيدين. وقدم الأستاذ/ محمد خالد في نهاية ديسمبر 2008 مسودة تقرير عن المؤسسة والتوصيات المقترحة حول زيادة فاعلية أداء المؤسسة.

(1) تم التعاقد خلال عام 2008 مع (جمعيات المرحلة الخامسة) في فبراير 2008 لعدد 21 تعاقد بإجمالي مبلغ 2.150.000 جم، وفي أغسطس 2008 تم إعادة الإقراض لعدد 13 جمعية (جمعيات المرحلة السادسة) بإجمالي مبلغ 1.450.000 جم.

(2) وصل عدد الجمعيات الشريكة مع المؤسسة حتى 31 ديسمبر 2008 إلى **42 جمعية أهلية** بإجمالي عدد تعاقدات **65 تعاقد** وإجمالي قيمة قروض **7.175.000 جم (سبعة مليون ومائة وخمسة وسبعون ألف جم)** بعدد 12 محافظة وهي: القاهرة وحلوان والجيزة والقليوبية والفيوم وبني سويف وسوهاج وقنا ونجع حمادي والأقصر وأسوان وكفر الشيخ.

(3) تم الإقراض مرة واحدة لعدد **23 جمعية** وإعادة الإقراض **مرتان** لعدد **15 جمعية وثلاث مرات** لعدد **4 جمعية**، وذلك نظراً لتمييز هذه الجمعيات والتزامها بالعقود المبرمة، وفي تنفيذ برنامج القروض بكفاءة بما يحقق أكبر عدد من المقترضين ويرفع من إجمالي محفظة القروض داخل كل جمعية.

(4) تم منح الجمعيات الشريكة حتى ديسمبر 2008 مبلغ **7.025.000 جم (سبعة مليون وخمسة وعشرون ألف جم)** كدفعة أولى وثانية وثالثة ورابعة تتراوح قيمة الدفعة ما بين (25-50 ألف جم) للجمعية الواحدة، ومن المخطط له صرف الدفعة الثالثة والأخيرة بإجمالي مبلغ 150.000 جم في مارس 2009.

(5) تمكنت هذه الجمعيات من إقراض وإعادة تدوير المبالغ الممنوحة لها ووصل إجمالي عدد القروض الممنوحة من هذه الجمعيات إلى **(8374 قرض)** حتى ديسمبر 2008.

(6) وصل عدد المستفيدين من قروض المؤسسة إلى **(38653 مستفيد)** منذ بدء النشاط الإقراضي في أبريل 2006 حتى ديسمبر 2008.

(7) تم تأهيل عدد **8 جمعية جديدة** في محافظات الشرقية وكفر الشيخ للتعاقد معها ومنحها قروض، وذلك في إطار الخطة التي وضعت بالاتفاق مع أجفند، ولكن وبسبب عدم تحويل المبالغ المعتمدة فإن المؤسسة لم تتمكن من إبرام التعاقدات الجديدة خلال عام 2008. **(مرفق قائمة)**

(8) قام فريق العمل بعمل زيارات متابعة ميدانية (نصف سنوية 1) للجمعيات الشريكة خلال الفترة من 29-3 حتى 12-5-2008.

(9) يقوم فريق العمل حالياً بعمل زيارات متابعة ميدانية (نصف سنوية 2) للجمعيات الشريكة وزيارات تقييمية لجمعيات جديدة خلال الفترة من 21/12/2008 حتى 29/1/2009. **(مرفق (1) خطة الزيارات)**

1- حضور الأمين العام- المدير التنفيذي ومسئول البرامج بالمؤسسة المؤتمر السنوي الخامس لشبكة سنايل للتمويل الأصغر في الفترة من 6-8/مايو/ 2008 في تونس حول موضوع " تأثير اجتماعي أكبر من خلال أنظمة مالية شاملة".

2- حضور فريق العمل بالمؤسسة مؤتمر الاتحاد العام للجمعيات الأهلية في 18/6/2008

<p>بعنوان: الجمعيات والمؤسسات الأهلية الطريق إلى المستقبل (تجارب رائدة) وبرئاسة دولة الأستاذ الدكتور/ عبد العزيز حجازي، وتم تقديم عرض عن المؤسسة كتجربة رائدة في مجال الإقراض متناه الصغر في مصر.</p> <p>3- حضور فريق العمل بالمؤسسة ندوة عن دور الجهات المانحة- المشكلات والحلول في 24 يونيو 2008 بمقر محافظة المنوفية وبرئاسة السيد محافظ المنوفية، وتم تقديم عرض عن المؤسسة وكيفية مواجهاتها لمشكلات التمويل الأصغر.</p> <p>4- تنفيذاً لقرار مجلس الأمناء رقم (27) بتاريخ 2008/5/19 قامت المؤسسة بدعم البناء المؤسسي لبعض الجمعيات الشريكة- التي في حاجة لذلك- من خلال إمدادها بأجهزة حاسب آلي وفاكسات وطابعات بتاريخ 1 و 2 يوليو 2008، وذلك لتسهيل مهمة الاتصال والتواصل والمتابعة مع هذه الجمعيات.</p> <p>5- تنفيذاً لقرار مجلس الأمناء رقم (27) بتاريخ 2008/5/19 قامت المؤسسة بتنفيذ البرنامج التدريبي الأول لها حول "إدارة محفظة القروض" بالجمعيات الشريكة بالتعاون مع وحدة التدريب والاستشارات التابعة لجمعية تنمية الأسرة والمجتمع المحلي بالفيوم، وذلك لفريق العمل بالمؤسسة والجمعيات الشريكة بمحافظة الفيوم وبني سويف.</p> <p>6- يتلقى عدد 3 من المحاسبين بقسم الحسابات بالمؤسسة دورة تدريبية عن "دبلومة المحاسبة بالكمبيوتر" في المعهد المصري للمحاسبين والمراجعين- مركز تكنولوجيا الحسابات، وهي دورة مدتها ستة أشهر.</p>	
<p>العلاقات مع المنظمات</p> <p>4</p> <p>- مؤسسات شقيقة</p> <p>- توقيع اتفاقية بين الأجدند ومؤسسة الأمل لدعم البناء المؤسسي لمؤسسة الأمل بمبلغ 300 ألف دولار في أغسطس 2008 ولكن لم تحول المبالغ المعتمدة في الاتفاقية حتى نهاية عام 2008.</p> <p>- حضور الأستاذ الدكتور/ محمود منصور عبد الفتاح- الأمين العام والمدير التنفيذي الاجتماع الأول للجنة أجدند للتنسيق والتعاون بالرياض في الفترة من 26-30/ مايو 2008.</p> <hr/> <p>- تنفيذاً لقرار مجلس الأمناء رقم (27) بتاريخ 2008/5/19 بشأن الموافقة على الاتصال بمؤسسة ساويرس فإنه قد تم بالفعل الاتصال ومخاطبة المدير التنفيذي للمؤسسة، وأفاد بخطاب يشير بأنه يمكن أن يكون التعاون من خلال ترشيح مؤسسة الأمل لبعض الجمعيات على أن تتعامل هذه الجمعيات مع مؤسسة ساويرس مباشرة، وأن تتقدم بنفسها بالمقترح الذي يدعم احتياجها للتمويل.</p> <p>- تم متابعة مقترح عمل لوزارة التعاون الدولي للحصول على منحة للمساهمة في دعم البناء المؤسسي للمؤسسة، وأفادت المسئولة بأنه لم يتم البت في المقترح من قبل لجنة المشروعات بالوزارة.</p>	<p>- مؤسسات أخرى</p>

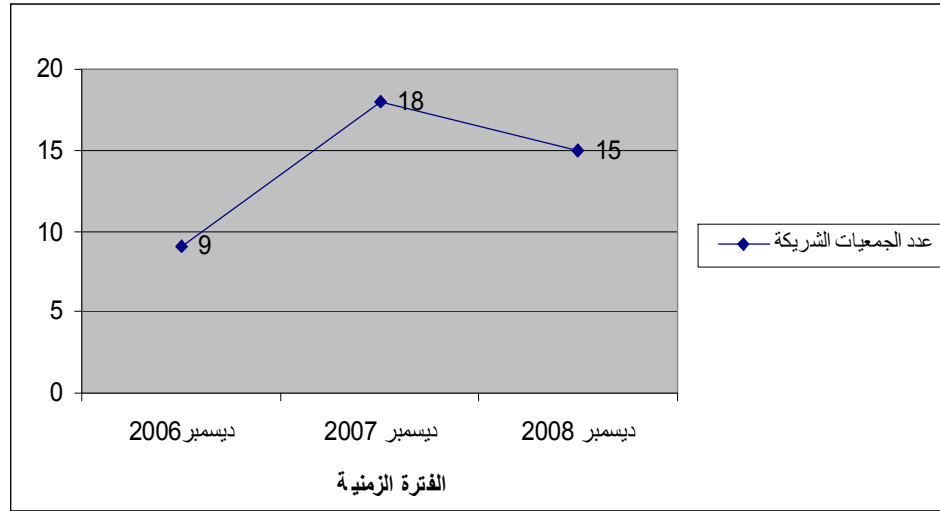
<p>- عرض تجربة مؤسسة الأمل في التنمية من خلال الدورة التدريبية "نماء" التي عقدتها كلية الاقتصاد والعلوم السياسية- جامعة القاهرة للطلاب المتميزين في يوليو 2008.</p> <p>- المشاركة في مؤتمر "تفعيل دور الجمعيات الأهلية في تنمية محافظة الفيوم" في 2008/8/19 من خلال عرض تجربة مؤسسة الأمل في النشاط الإقراضي.</p>	
<p>- زيادة قوائم الانتظار للجمعيات المتقدمة للمؤسسة للحصول على قروض، وعدم قدرة المؤسسة المالية على التوسع مع هذه الجمعيات.</p> <p>- تأخر مبلغ الدعم المخصص من الأجدند والمخطط وصوله في أغسطس 2008 بغير دواعي منطقية -خاصة بعد أن تم التصديق عليها من جانب كل من سمو الأمير الرئيس ودولة الأستاذ الدكتور/ عبد العزيز حجازي- نائب رئيس مجلس الأمناء، مما أدى إلى تأخر خطة المؤسسة في توسع نشاطها الإقراضي في محافظات جديدة، وأيضاً تحملت المؤسسة نفقات إضافية نتيجة لتعيين عدد 2 من الموظفين لاستيعاب هذا التوسع.</p> <hr/> <p>- تباين عدد المقترضين الفعلي عن المتوقع نتيجة للارتفاع البالغ في الأسعار الذي تمر به مصر في الفترة الحالية مما أدى إلى ارتفاع قيمة القرض (على سبيل المثال/ أصبح المقترض الذي كان يفترض لمشروعه مبلغ 1000 جم أصبح يقترض مبلغ 2000 جم لنفس المشروع)، وبالتالي قل عدد المقترضين الفعلي عن المتوقع.</p> <p>- وجود نسبة من المتأخرات لدى بعض الجمعيات (من المقترضين إلى الجمعيات الشريكة) نظراً للتأثر العام بالأزمات الاقتصادية الدولية منذ أكتوبر 2008.</p>	<p>5</p> <p><u>الصعوبات</u></p> <p>أ-على المؤسسة مستوى</p> <p>ب- على مستوى الجمعيات</p>
<p>- استمرار النشاط ودفعه وتوسعه إلي محافظات جديدة.</p> <p>- تقنين العلاقة مع الأجدند لتقليل الخسائر المترتبة على عدم تنفيذ الاتفاقيات.</p> <p>- تنفيذ البرنامج التدريبي الثاني للجمعيات الشريكة في محافظات القاهرة والجيزة والقليوبية وكفر الشيخ، نظراً للنجاح المحقق في استعادة الجمعيات التي تم تدريبها، واستمرار البرنامج التدريبي الثالث والرابع لجمعيات الصعيد والوجه القبلي.</p> <p>- العمل على توفير مصادر تمويلية بديلة، وعدم الاعتماد بالكامل على الأجدند، وتعيين مسئول تدبير موارد إضافية للمؤسسة لتحقيق هذا الهدف. (مرفق (2) C.V)</p>	<p>6</p> <p><u>المقترحات والتوصيات</u></p>

تطور نشاط المؤسسة منذ بدء النشاط في أبريل 2006 حتى ديسمبر 2008

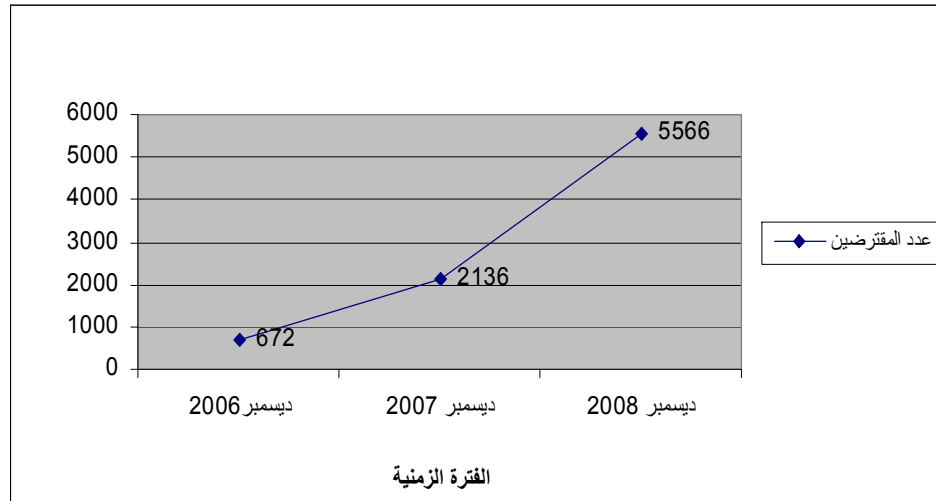
تطور النشاط الإقراضي بالمؤسسة

إجمالي القروض الممنوحة	عدد المقترضين	عدد الجمعيات الشريكة	الفترة الزمنية
1375000	672	9	ديسمبر 2006
2200000	2136	18	ديسمبر 2007
3450000	5566	15	ديسمبر 2008
7025000	8374	42	الاجمالي

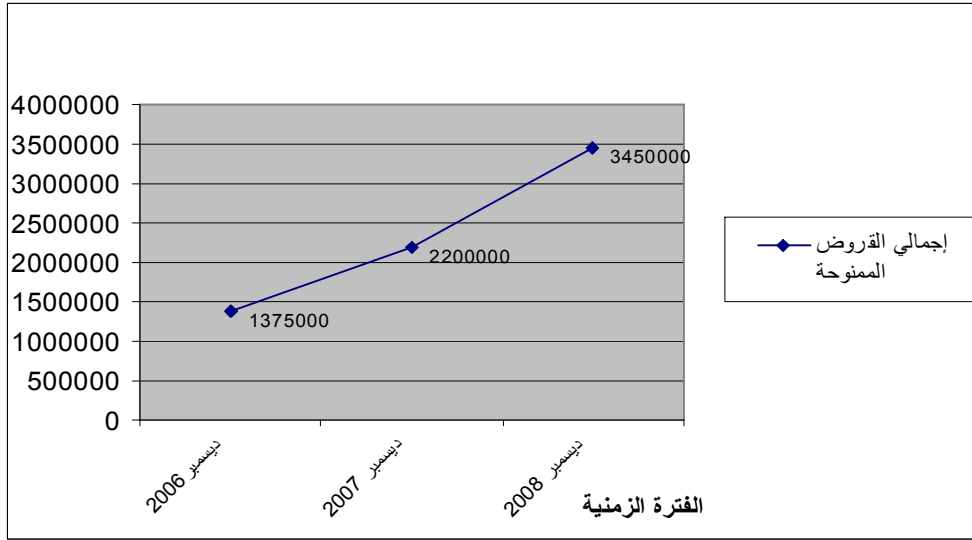
تطور عدد الجمعيات الشريكة



تطور أعداد المقترضين

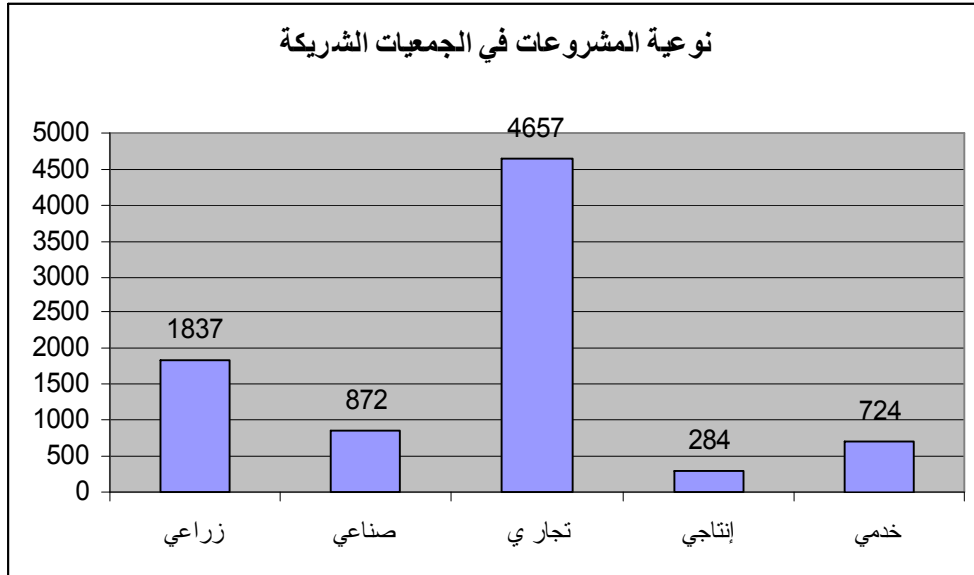


تطور المبالغ الممنوحة منذ بدء النشاط حتى ديسمبر 2008

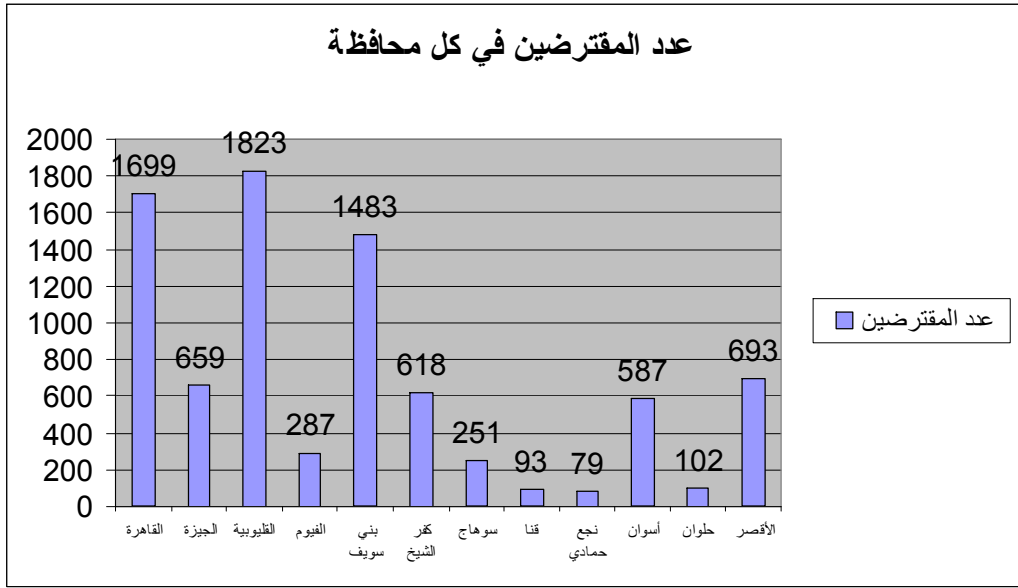


نوعية المشروعات الممولة حتى ديسمبر 2008:

تتنوع الأنشطة التي جرى تمويلها بالقروض الممنوحة من المؤسسة إلى الجمعيات الشريكة على النحو التالي:



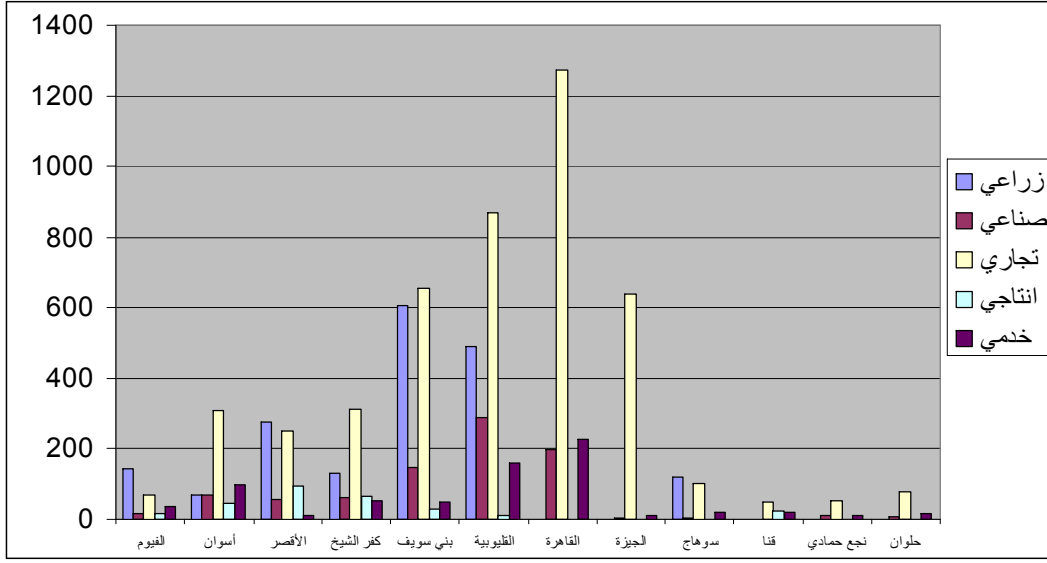
عدد المقترضين في كل محافظة حتى ديسمبر 2008.



نوعية المشروعات في كل محافظة حتى ديسمبر 2008.

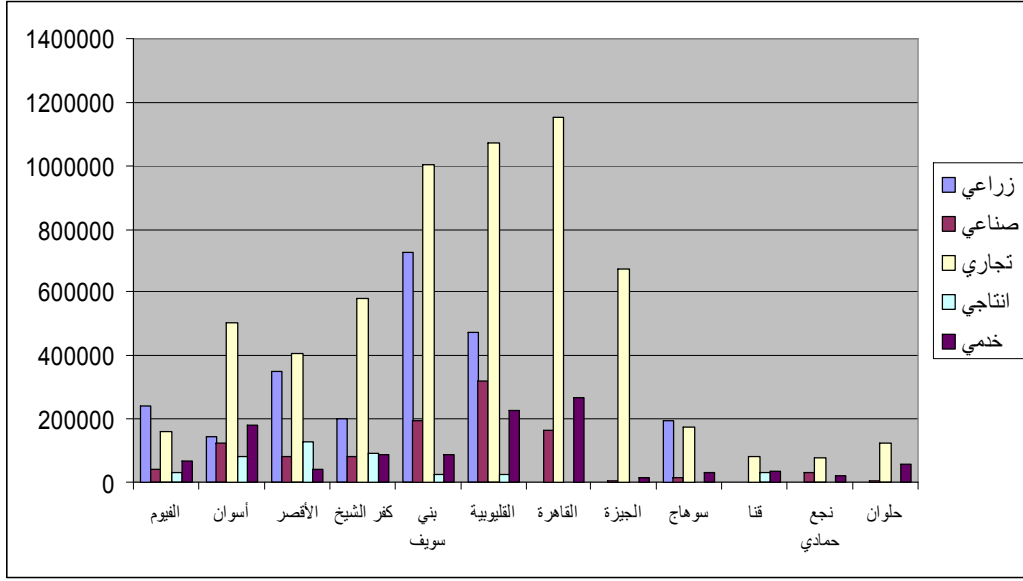
المحافظة/ نوع المشروع	زراعي	صناعي	تجاري	إنتاجي	خدمي	الإجمالي
الفيوم	146	16	70	18	37	287
أسوان	70	69	307	44	97	587
الأقصر	277	57	251	94	14	693
كفر الشيخ	130	60	311	64	53	618
بني سويف	604	147	654	27	51	1483
القليوبية	489	290	868	14	162	1823
القاهرة	0	199	1273	0	227	1699
الجيزة	0	6	639	0	14	659
سوهاج	121	6	103	0	21	251
قنا	0	0	49	23	21	93
نجع حمادي	0	14	53	0	12	79
حلوان	0	8	79	0	15	102
الاجمالي	1837	872	4657	284	724	8374

شكل بياني يوضح نوعية المشروعات في كل محافظة



المحافظة/المبالغ المخصصة للمشروعات	زراعي	صناعي	تجاري	انتاجي	خدمي	الاجمالي
الفيوم	242000	40000	162000	32000	64500	540500
أسوان	143500	123500	506500	80000	179850	1033350
الأقصر	352500	80000	407000	130000	39350	1008850
كفر الشيخ	200000	81500	582850	94500	89500	1048350
بني سويف	725500	195000	1005200	24000	88000	2037700
القليوبية	472500	319510	1070200	25000	226345	2113555
القاهرة	0	166400	1155000	0	266800	1588200
الجيزة	0	6000	675500	0	14000	695500
سوهاج	196500	13000	173000	0	32500	415000
قنا	0	0	83000	30000	35000	148000
نجع حمادي	0	30000	79000	0	22500	131500
حلوان	0	6000	123000	0	56000	185000
الاجمالي	2332500	1060910	6022250	415500	1114345	10945505

شكل بياني يوضح



نسبة السداد

- تصل نسبة السداد من الجمعيات الشريكة إلى المؤسسة 99% تقريباً حتى ديسمبر 2008 حيث تأخر عدد 3 جمعية في سداد الأقساط كما يلي:
- تأخر جمعية الشرقاوية في سداد عدد 2 قسط (نوفمبر وديسمبر 2008) بقيمة إجمالية 7583 جم.
 - تأخر سداد جمعية مصر للتنمية لعدد 1 قسط (ديسمبر 2008) بقيمة 5200 جم.
 - تأخر جمعية تنمية المجتمع المحلي بالمرجوشي في سداد عدد 2 قسط (نوفمبر وديسمبر) بقيمة إجمالية 10610.
- وذلك نظراً لبعض الإعاقات الإدارية بالجمعيات، وجاري متابعة الاتصال معهما لحين سداد الأقساط المتأخرة.
- أما نسبة السداد من المقترضين إلى الجمعيات فتصل إلى 97% تقريباً، وذلك كما هو موضح في التقارير الشهرية من الجمعيات إلى المؤسسة.

- مرفق تقرير نشاط مفصل عن تطور النشاط الإقراضي حتى ديسمبر 2008.

