

**التقرير السنوي لمشروع الأمل المصري
2006**

نتاجاً لما مرت به المؤسسة من دراسات وبحوث وزيارات ميدانية في مجال العمل منذ بداية إنشائها قامت المؤسسة في تاريخ 2005/10/19 بتكليف الأستاذ الدكتور/ محمود منصور عبد الفتاح- الأمين العام- المدير التنفيذي لمشروع الأمل المصري للقيام بعمل مقترح موجز لبرنامج الإقراض بالإضافة إلى السياسات والآليات التي سيتم العمل عليها والموازنة المقترحة والهيكل التنظيمي وخطة القوى العاملة وسياسات التوظيف.

وبالفعل تم عمل خطة لآليات وسياسة الإقراض وتعيين عدد 2 موظفين (مسئول برامج- منسق برامج إقراض) وتم البدء في إعداد مجموعة من اللوائح ونماذج الإقراض التي سيتم العمل عليها ووضع معايير الاختيار للجمعيات التي ستشارك في برامج الإقراض.

وفي منتصف شهر ديسمبر 2005 تم عمل عدة زيارات إلى الجمعية المصرية للتأمين التعاوني لعمل شراكة مع مؤسسة الأمل للتغطية التأمينية على المبالغ التي سيتم منحها للجمعيات الشريكة.

وفي نهاية ديسمبر 2005 تم حصر الجمعيات التي لديها خبرة وتعمل في مجال الإقراض متناه الصغر وخاصة التي تستهدف السيدات المعيلات لأسر والفئات المهمشة وقد قام فريق العمل بعمل عدة زيارات إلى هذه الجمعيات لطرح فكرة مشروع الأمل وأهدافه والسياسات الائتمانية التي سيتم التعامل بها (منطقة دار السلام والبساتين وحلوان والمقطم - منطقة شبراخيمة والقناطر الخيرية- منطقة الجيزة وضواحيها)

وفي بداية عام 2006 تم الانتهاء من وضع كلاً من:

- لائحة الإقراض لمؤسسة الأمل
- معايير اختيار الجمعيات المشاركة
- نماذج الإقراض التي سيتم العمل بها
- عقود الشراكة مع الجمعيات
- عقود الجمعية المصرية للتأمين التعاوني وتشمل عقد مع المؤسسة وآخر مع كل جمعية شريكة.

ثم تم البدء في الإعداد الفني للجمعيات الراغبة في المشاركة في برنامج الإقراض مع مؤسسة الأمل وتلقي طلبات الإقراض من هذه الجمعيات.

وتم تشكيل لجنة من المدير التنفيذي ومنسق البرنامج ومسئول البرنامج والمحاسب لعرض ومناقشة المقترحات المقدمة من الجمعيات وتوضيح مدى ملائمتها للمشاركة في البرنامج من حيث توافق الأهداف وقدرة الجمعية على التنفيذ ورؤيتها في العمل مع الفئات التي يتم تحديدها ومدة تنفيذ المشروع.

وفي 2006/2/28 تم العرض على مجلس الأمناء باختيار عدد ثلاث جمعيات لبدء نشاط الإقراض لمؤسسة الأمل المصري وهي:

- جمعية التنمية الاقتصادية والاجتماعية لأصحاب المعاش المبكر بالمطبعة.
- جمعية تنمية المجتمع المحلي بالشرقاوية البحرية- شبرا الخيمة.
- جمعية بنت النيل- دار السلام.

وفي 2006 /3/22 تم توقيع عقود جمعيات المرحلة الأولى السالفة الذكر بتفويض للدكتور الأمين العام/ المدير التنفيذي بحضور معالي الأستاذ الدكتور/ عبد العزيز حجازي- نائب رئيس مجلس الأمناء والدكتور/ إبراهيم فوزي- عضو مجلس الأمناء/ أمين الصندوق وممثل الجمعية المصرية للتأمين التعاوني الأستاذ/ ميلاد كامل العضو المنتدب والأستاذ/ أسامة عبد الحافظ مدير وحدة الائتمان ورؤساء إدارة الجمعيات الثلاث.

وفي أول مايو 2006 تم البدء في إعداد دليل الاجراءات الفنية والمالية لمشروع الأمل المصري والذي يشمل كافة الاجراءات والآليات ونماذج الإقراض واللوائح المالية والمستندية لعملية الإقراض بالمؤسسة.

ومن خلال الزيارات الميدانية لمجموعة الجمعيات الجديدة بمحافظة شمال سيناء والقاهرة الكبرى تم ترشيح عدد أربعة جمعيات جديدة للمشاركة في البرنامج وهي:

- الجمعية العامة للجمعيات النسائية لتحسين الصحة (ثلاث فروع بني سويف - الأقصر - أسوان)
- جمعية شباب مصر للخدمات الاجتماعية والتنمية
- جمعية مصر للتنمية
- جمعية تنمية المجتمع المحلي بالمرجوشي

مع رفع قيمة المصروفات الادارية المحصلة علي القرض من الجمعيات من 4% الي 6% سنويا.

وفي تاريخ 2006/8/10 تم توقيع عقود المرحلة الثانية مع الجمعيات المذكورة .
ومن خلال المتابعة الميدانية لجمعيات المرحلة الأولى وتقديم الدعم الفني المباشر عند التنفيذ وعمل دورة مستندية داخل كل جمعية لبرنامج الإقراض قامت كل جمعية بسداد القسط الأول بعد مرور ثلاثة أشهر من تاريخ التعاقد.

• وتم عمل دورة مستندية كاملة داخل المؤسسة من خلال دليل السياسات والاجراءات من صرف دفعات للجمعيات وطريقة التحصيل ومواعيد السداد لكل جمعية عن طريق كشف التدفقات النقدية لكل جمعية بالاضافة الي أيداع الاقساط المحصلة بالحساب الجاري بالبنك وإعادة تدوير الأقساط المحصلة مرة أخرى
وفي أغسطس 2006 تم صرف الدفعة الثانية لجمعيات المرحلة الأولى بعد التأكد من سداد الاقساط الاولي وصرف المبلغ بالكامل للفئات المستهدفة وإعادة تدوير الأقساط المحصلة . مع تلقي طلبات الجمعيات التي ترغب في المشاركة في برنامج الاقراض وعمل زيارات ميدانية لهذه الجمعيات لتحديد قدرة الجمعية علي تنفيذ برنامج الاقراض مع سابقة الخبرات لكل جمعية

وفي ديسمبر 2006 تم صرف الدفعة الثانية لجمعيات المرحلة الثانية بعد التأكد من معايير التقدم في التنفيذ وكذا صرف الدفعة الثالثة لجمعيات المرحلة الاولي.

مرفقات :

- كشف تفصيلي بعدد الجمعيات الشريكة وعدد المستهدفين حتي 2007/1/31
 - تقرير مالي يوضح التدفقات النقدية الخارجة والداخلية بالحساب الجاري
 - كشف بالجمعيات المتوقع مشاركتها بالبرنامج خلال الفترة القادمة
- وبناء علي الاقتراح المقدم من الامين العام والمدير التنفيذي بدعم الجمعيات المنفذة بمبلغ منحة للمساهمة في مصروفات التشغيل للمشروع . فقد تم تقديم طلب الي صاحب السمو الملكي/ الأمير طلال بن عبد العزيز آل سعود- بصفته رئيس مجلس الأمناء لمنح الجمعيات الشريكة مبلغ من المال لزيادة قدرة الجمعية علي تنفيذ المشروع بشكل جيد . وبالفعل تم الموافقة علي منح مشروع الامل المصري مبلغ 15000 (خمسة عشر ألف دولار أمريكي) لمنح الجمعيات جزء من مصروفات التشغيل وبعد وضع خطة لصرف المبلغ تم تقديم مقترح يقتضي بالآتي:

- 1) منح كل جمعية شريكة مبلغ 8000 جنيها علي دفعتين (الدفعة 4000 جنيها)
 - 2) شراء جهاز حاسب ألي لزوم حاجة العمل بالمشروع
 - 3) عمل نشرة باسم (النهوض بالفقراء)
 - 4) عمل ورش تدريب للجمعيات الشريكة
- وفي أول يناير 2007 تم صرف الدفعة الاولي من المنحة لعدد أربع جمعيات (المرحلة الاولي) وشراء جهاز حاسب ألي والاعداد لعمل وطباعة النشرة وجاري الاعداد لعمل مجموعة من التدريبات للجمعيات المنفذة .

وقد توصل السيد الدكتور المدير التنفيذي خلال المرحلة الاخيرة الي اتفاق مبدئ مع أحدي شركات التدريب في مجال التنمية الي عمل شراكة لاقامة وتنفيذ حزمة من التدريبات للجمعيات الشريكة والجمعيات التي تريد المشاركة في برنامج الاقراض حول كافة مجالات التنمية . وجاري الاعداد للبدء في تنفيذ هذه التدريبات.

وفي اطار الاعداد للمرحلة القادمة تم تكليف فريق العمل لإعداد مقترحات عمل (مشروعات) لزيادة حجم العمل ورفع كفاءة الجمعيات المنفذة فقد تم أعداد مقترح عمل لتقديمه الي أحدي الهيئات المانحة بالاضافة الي أقترح بمشاركة برنامج الخليج العربي في تمويل برنامج الاقراض بمشروع الامل المصري.

- مرفق مقترح لتوسيع نشاط الاقراض وعملية التنمية بالمؤسسة

مع تكليف المحاسب القانوني لعمل لائحة داخلية لتنظيم العمل وعرض لكافة الاختصاصات الادارية والفنية (مرفق مقترح لائحة داخلية لتنظيم العمل "مالية وادارية").

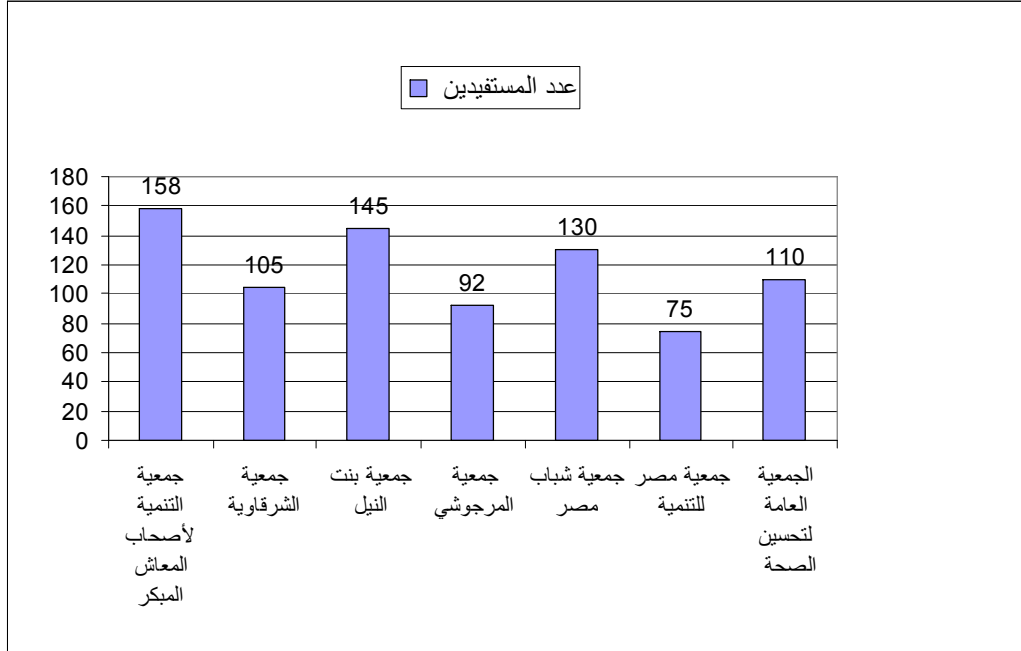
تقرير حول النشاط الإقراضي لمؤسسة الأمل المصري

في الفترة من فبراير 2006 إلى فبراير 2007

أولاً: التدفقات النقدية:

- تم التعاقد مع عدد 9 جمعيات يصل إجمالي القروض الممنوحة لها إلى 1375000 جم (1.3 مليون جنيه مصري).
- تم منح هذه الجمعيات حتى تاريخه مبلغ 800000 جم (ثمانى مائة ألف جنيه مصري) كدفعة أولى وثانية وثالثة تتراوح قيمة الدفعة ما بين (25-50 ألف جم) للجمعية الواحدة.
- تم تخصيص منحة دعم فني (الدفعة الأولى) لجمعيات المرحلة الأولى بقيمة اجمالية 16000 (ستة عشر ألف جم) لكل جمعية 4000 جم فقط لا غير من المبلغ المخصص من قبل الأجدند.
- تمكنت هذه الجمعيات من إقراض وإعادة تدوير المبالغ الممنوحة لها ووصل إجمالي عدد القروض الممنوحة من هذه الجمعيات إلى (815 قرض) بمتوسط قيمة القرض (1500 جم) وبياناتها كالتالي:

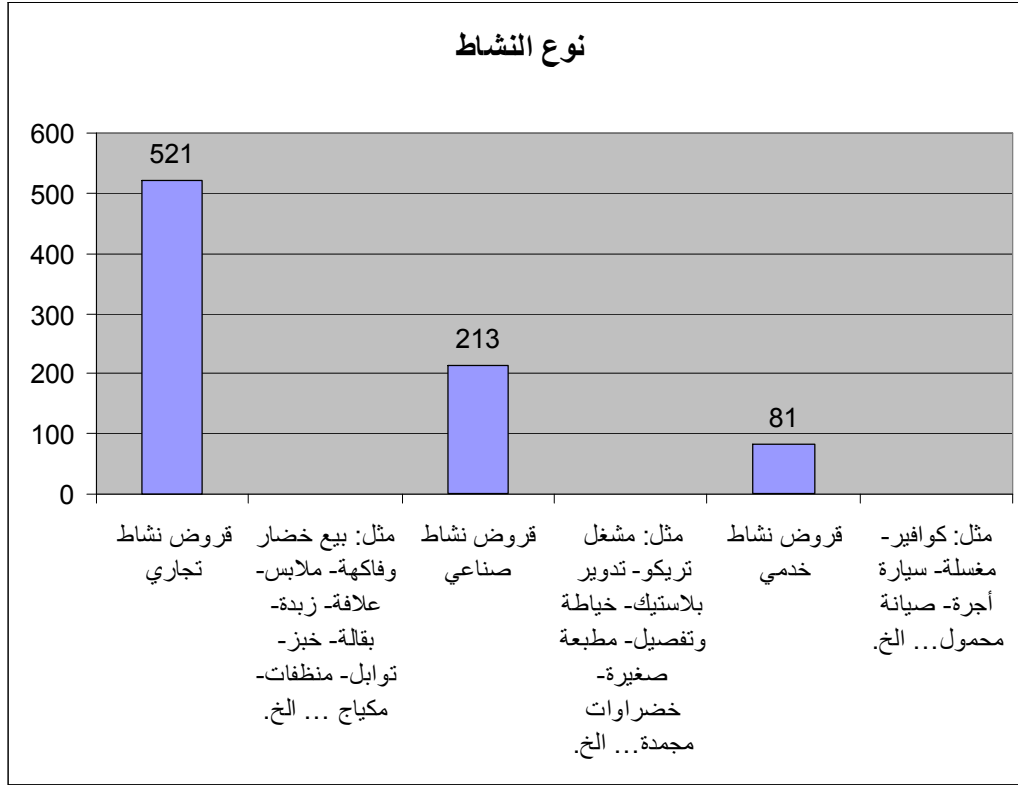
اسم الجمعية	عدد المستفيدين
جمعية التنمية الاقتصادية والاجتماعية لأصحاب المعاش المبكر	158
جمعية تنمية المجتمع المحلي بالشرقاوية	105
جمعية بنت النيل	145
جمعية تنمية المجتمع المحلي بالمرجوشي	92
جمعية شباب مصر للخدمات الاجتماعية والتنمية	130
جمعية مصر للتنمية	75
الجمعية العامة للجمعيات النسائية لتحسين الصحة أفرع (بني سويف- أسوان- الأقصر)	110
الإجمالي	815



ثانياً: الأنشطة الممولة:

تتنوع الأنشطة التي جرى تمويلها بالقروض الممنوحة على النحو التالي:

نوع النشاط (المشروع)	العدد	بالمائة %
قروض نشاط تجاري مثل: بيع خضار وفاكهة- ملابس- علافة- زبدة- بقالة- خبز- توابل- منظفات- مكياج ... الخ.	521	63.7%
قروض نشاط صناعي مثل: مشغل تريكو- تدوير بلاستيك- خياطة وتفصيل- مطبعة صغيرة- خضراوات مجمدة ... الخ.	213	26.5%
قروض نشاط خدمي مثل: كوافير- مغسلة- سيارة أجرة- صيانة محمول ... الخ.	81	9.8%
الإجمالي	815	100%



ثالثاً: نسبة السداد:

- لم تحدث حتى الآن حالة واحدة من عدم السداد (المتعثرين) حيث تصل نسبة السداد إلى 100%.
- قامت الجمعيات بسداد عدد 7 أقساط في مواعيدها.

مرفق طيه:

- 1- كشف التدفقات النقدية لجمعيات المرحلة الأولى والثانية.

تقرير فني عن تحصيل الأقساط من الجمعيات الشريكة في برنامج الإقراض حتى 28/2/2007

اسم الجمعية	قيمة القرض الإجمالية المتعاقد عليها	عدد الدفعات المنصرفة وقيمتها	عدد المقترضين	متوسط قيمة القرض	نسبة الإنجاز	قيمة ماتم سداده من أقساط + الفائدة	قيمة الأقساط المتبقية لدى العملاء
جمعية التنمية الاقتصادية والاجتماعية لأصحاب المعاش المبكر	200 ألف جم	3 دفعة (150 ألف جم)	158	1500	%100	27133	122867
جمعية تنمية المجتمع المحلي بالشرقاوية	200 ألف جم	3 دفعة (150 ألف جم)	105	1500	%100	27133	122867
جمعية بنت النيل	100 ألف جم	3 دفعة (75 ألف جم)	145	1500	%100	13567	61433
جمعية تنمية المجتمع المحلي بالمرجوشي	175 ألف جم	2 دفعة (75 ألف جم)	92	1500	%100	4231.5	70768.5
جمعية مصر للتنمية	200 ألف جم	2 دفعة (100 ألف جم)	75	1500	%100	8712.5	91287.5
جمعية شباب مصر للخدمات الاجتماعية	200 ألف جم	2 دفعة (100 ألف جم)	130	1500	%100	5987.5	94012.5
الجمعية النسائية لتحسين الصحة	100 ألف جم	دفعة واحدة 50 ألف جم	33	1500	%90	2750	47250
فرع أسوان	100 ألف جم	50 ألف جم	39	1500	%90	2750	47250
فرع الأقصر	100 ألف جم	50 ألف جم	38	1500	%90	2750	47250
فرع بني سويف	100 ألف جم	50 ألف جم					
الإجمالي	1.3 مليون جم	800000 جم	815	مقترض	-	95014.5 جم محصل مضاف اليه الفائدة	704985.5

الإقتراحات والتوصيات : -

- 1- العمل على التفاوض مع الجمعية المصرية للتأمين التعاوني على تخفيض قيمة الفائدة المربوطة على وثائق التأمين للجمعيات.
 - 2- إتاحة الفرصة للجمعيات لتدوير رأس المال العام الخاص بها لمدة أطول أو سداد الأقساط ربع سنوي.
 - 3- العمل على توسيع قاعدة الإقراض بمؤسسة الأمل في محافظات خارج محافظات القاهرة الكبرى.
 - 4- العمل على زيادة رأس مال مؤسسة الأمل المصري.
 - 5- استهداف شباب حديثي التخرج بشكل أكبر للمساهمة في التخفيف من البطالة.
 - 6- رفع قيمة القرض بالنسبة للشباب بحد أقصى 5000 جم لمدة 24 شهر.
 - 7- التخطيط لعمل برامج توعية اجتماعية (صحية- قانونية- بيئية- تثقيفية) بالموازاة مع برامج الإقراض.
- العمل على رفع قدرات الفئات المستهدفة لإقامة مشروعات متناهية الصغر من خلال برامج تدريبية على كيفية استمرارية ونجاح المشروعات

